



# Atelier: émissions liées à la déforestation et à la dégradation des forêts de la République du Congo

*Organisé par le Centre Commun de Recherche de la Commission Européenne,*

*Avec la coopération de la FAO, la Coordination nationale REDD de la  
République du Congo et du CNIAF*

11 - 15 septembre 2017, Site d'Ispra, Italie

Rapport préparé par :

Astrid VERHEGGHEN, Bruno COMBAL et Hugh EVA

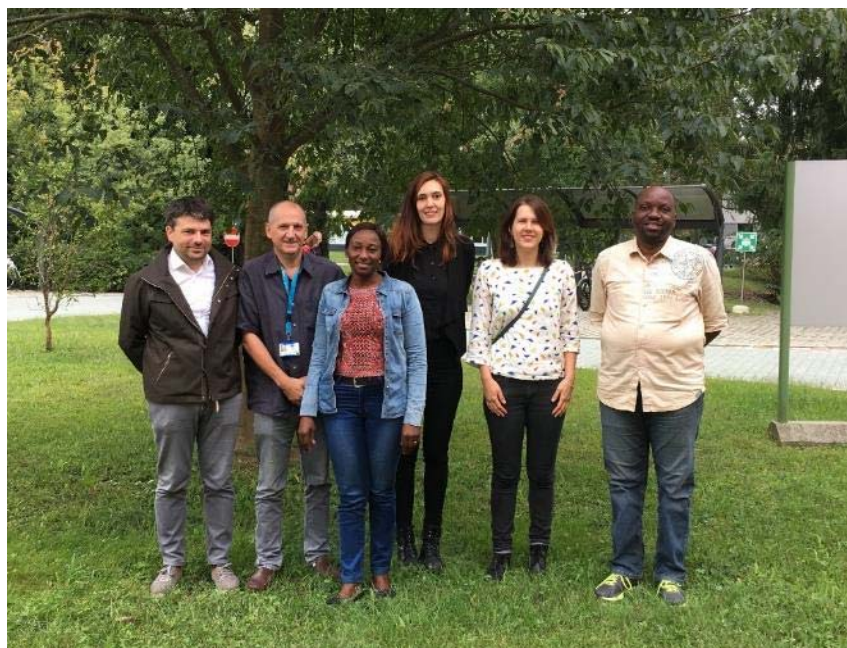
avec les contributions de :

Amélie ARQUERO, Saturnine Carine MILANDOU et Chérubins Brice OUISSIKA



## Présentation de l'atelier

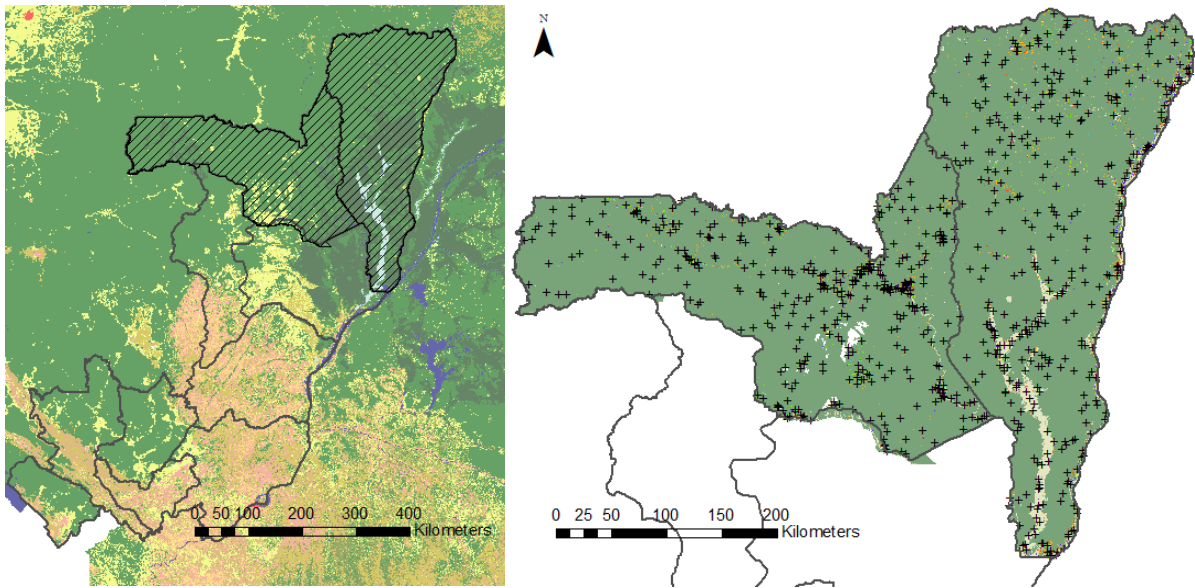
Dans le cadre du projet ReCaREDD, une semaine d'atelier a été organisée par le Centre Commun de Recherche (CCR) de la Commission Européenne à Ispra, Italie. L'atelier s'est déroulé du 11 au 15 septembre 2017 avec deux experts de la République du Congo et une consultante de la FAO. L'objectif de l'atelier était de travailler sur un exercice pilote d'estimation des émissions liées à la déforestation et à la dégradation forestière pour deux départements de la République du Congo, le département de la Likouala et celui de la Sangha.



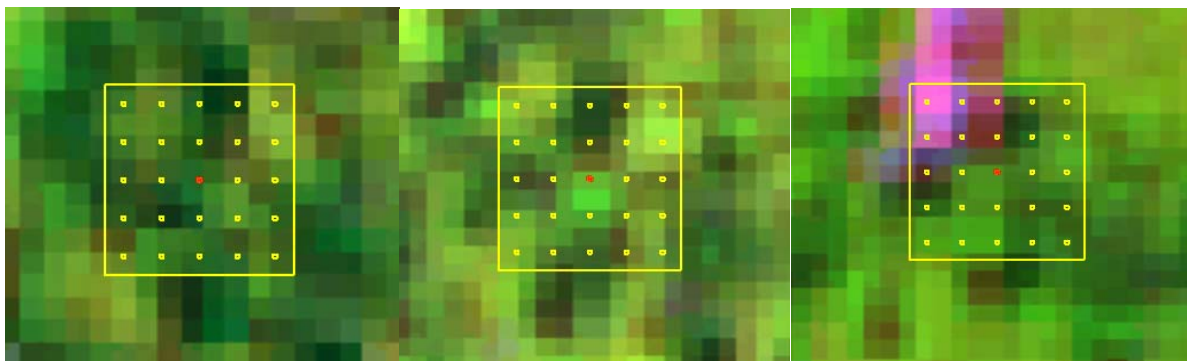
*Photo des participants à l'atelier du 11 au 15 septembre 2017, B. Combal, H. Eva, C. Milandou, A. Arquero, A. Verhegghen, B. Ouissika,*

## Principales taches développées au cours de l'atelier

- Rappel des activités précédentes du projet ReCaREDD
- Activités récentes, prévues et réalisées par CNIAF / CNREDD en République du Congo (Présentées par la délégation du Congo)
- Présentation d'un exercice d'estimation d'émissions liées à la déforestation et la dégradation avec le module CarBEF
- Préparation des données d'entrée du module CarBEF (carte d'activité, carte de biomasse, classes d'occupation du sol) pour les départements de la Likouala et de la Sangha
- Exécution du module CarBEF et analyse des résultats pour les deux départements
- Exercice de validation pour le département de la Likouala dans l'interface Collect Earth de la plateforme SEPAL (FAO). La validation s'est intéressée à la distinction entre les processus de déforestation et de dégradation à l'aide d'images de très haute résolution disponibles sur Google Earth et d'une série temporelle d'images à 10 mètres de résolution pour les années 2010, 2015 et 2017.
- Présentation des cartes Roadless-Forest et de leur production (par Christelle Vancutsem)
- Présentation des cartes NBR (Normalised Burned Ratio) et de leur production (par Andreas Langner)



*Image de gauche : localisation des départements de la Sangha et de la Likouala dans le nord de la République du Congo. Image de droite : produits de sortie du module CarbEF et échantillonnage stratifié utilisé pour la validation de ces cartes.*



2010 (SPOT 4)

2015 (SPOT 5)

2017 (Sentinel 2)



*Exemple de série temporelle d'images Landsat (ligne du haut) et d'image à très haute résolution (image du bas) utilisée pour l'exercice d'interprétation visuelle. En jaune l'unité d'interprétation d'1 ha (100m x100m)*

## Programmation des activités futures

Il est envisagé de présenter la méthodologie ainsi que les premiers résultats qui seront obtenus à partir du cas d'étude utilisé lors de la semaine d'atelier au CCR à Ispra au cours d'un évènement parallèle (side-event) dans le pavillon européen de la COP-23 de la CNUCC qui aura lieu en Novembre 2017 à Bonn, République Fédérale d'Allemagne. A cette fin, une invitation officielle sera envoyée au coordinateur REDD de la République du Congo pour une participation d'un représentant de la CNREDD ou du CNIAF dès que l'évènement parallèle sera confirmé par les services de l'Union Européenne.

De plus, Il est envisagé de poursuivre la collaboration entre la CNREDD/CNIAF et le projet ReCaREDD en 2018 afin d'étendre l'exercice sur l'ensemble du pays. A cette fin, l'équipe ReCaREDD du CCR offre de fournir aux équipes du CNIAF un soutien technique à distance et la livraison du produit Roadless-Forest, c'est-à-dire les cartes des pertes du couvert forestier pour les périodes 2013-2014 et 2015-2016 pour l'ensemble du pays.

Il est enfin prévu de présenter les étapes de la méthodologie développée avec les participants de la République du Congo et la FAO pour l'estimation d'émissions liées à la déforestation et la dégradation forestière dans un document technique. Ce document sera conçu comme guide pratique destiné à fournir des recommandations pour d'autres pays de la sous-région Afrique Centrale qui seraient intéressés à appliquer l'approche dans leur pays.

Un calendrier prévisionnel indicatif de travail a été établi à la fin de l'atelier:

Date / Période	Tâches à exécuter	Intervenants
Fin septembre 2017	Fin de l'exercice d'interprétation visuelle sur le département de la Likouala	CNIAF
Début octobre 2017	Analyse de la précision pour la Likouala	FAO, CCR
Octobre-novembre 2017	Exercice d'interprétation visuelle sur le département de la Sangha	CNIAF
Fin Octobre 2017	Publication d'un document technique sur la réalisation d'un cas d'étude pour l'estimation d'émissions	CCR, CNIAF, FAO
Fin Octobre 2017	Rapport technique sur le module CarbEF	CCR
6-11 Novembre 2017	Présentation du cas d'étude au cours de la COP 23	CNIAF, CCR, FAO
Fin 2017 – début 2018	Extension de l'application de la méthodologie à l'ensemble du pays	CNIAF
Début de l'année 2018	Atelier à Brazzaville	CNIAF, CCR, FAO
Été 2018	Finalisation des résultats sur l'ensemble du pays	CNIAF, CCR, FAO

## Liste des participants à l'atelier

### République du Congo

**Saturnine Carine MILANDOU**

Coordination Nationale REDD/Centre National d'Inventaire et d'Aménagement des Ressources Forestières et Fauniques (CNIAF) du Ministère de l'économie forestière et du développement Durable (MEFDD) de la République du Congo

Email: [carinesat@yahoo.fr](mailto:carinesat@yahoo.fr)

**Chérubins Brice OUISSIKA**

Centre National d'Inventaire et d'Aménagement des Ressources Forestières et Fauniques (CNIAF) du Ministère de l'économie forestière et du développement Durable (MEFDD) de la République du Congo

Email : [ouissikadiamansuka@gmail.com](mailto:ouissikadiamansuka@gmail.com)

### Consultant de la FAO

**Amélie ARQUERO**

FAO international consultant for REDD

Email : [amelie.arquero@fao.org](mailto:amelie.arquero@fao.org) / [amelie.arquero@gmail.com](mailto:amelie.arquero@gmail.com)

### Equipe du CCR

**Frédéric ACHARD** – Coordinateur du Projet ReCaREDD E-mail : [frederic.achard@ec.europa.eu](mailto:frederic.achard@ec.europa.eu)

**Bruno COMBAL** – Projet ReCaREDD, composante Afrique E-mail : [bruno.combal@ec.europa.eu](mailto:bruno.combal@ec.europa.eu)

**Hugh EVA** – Projet ReCaREDD, coordinateur composante Afrique E-mail : [hugh.eva@ec.europa.eu](mailto:hugh.eva@ec.europa.eu)

**Klara JANOUSKOVA** – Projet ReCaREDD, support technique

**Andreas LANGNER** – Projet ReCaREDD, composante Asie E-mail : [andreas.langner@ec.europa.eu](mailto:andreas.langner@ec.europa.eu)

**Dario SIMONETTI** – development du logiciel IMPACT E-mail : [dario.simonetti@ec.europa.eu](mailto:dario.simonetti@ec.europa.eu)

**Christelle VANCUTSEM** – Projet Roadless-forests, E-mail: [christelle.vancutsem@ec.europa.eu](mailto:christelle.vancutsem@ec.europa.eu)

**Astrid VERHEGGHEN** – Projet ReCaREDD, Afrique, E-mail: [astrid.verhegghen@ec.europa.eu](mailto:astrid.verhegghen@ec.europa.eu)

**Marek KEDZIERSKI** – Support administratif, E-mail: [marek.kedzierski@ec.europa.eu](mailto:marek.kedzierski@ec.europa.eu)